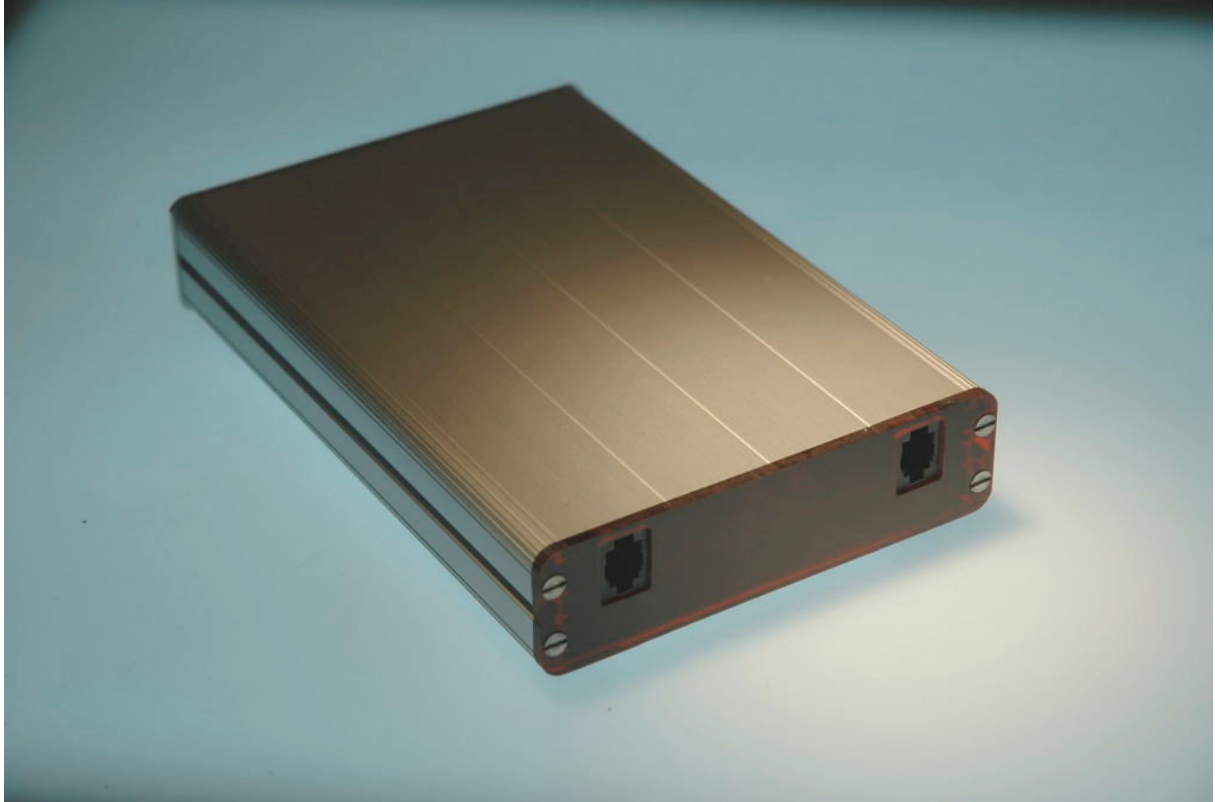


B212

Tape/Phono-Controller

Bedienungsanleitung



Copyright Frank Schieschke Computertechnik 2006
Ausgabe 1d/06

Bedienungsanleitung

B212 – Tape/Phono-Controller

Vorwort

Danke für das Vertrauen, das Sie durch den Kauf dieses vielfach nutzbaren Gerätes in mich gesetzt haben.

Nutzen Sie diese Bedienungsanleitung als Leitfaden bei der Inbetriebnahme des Gerätes.
Sie erhalten dadurch einen schnellen und vollständigen Überblick über die verschiedenen Anwendungsmöglichkeiten.

Schützen Sie das Gerät vor übermässiger Hitze und Feuchtigkeit. Stellen Sie es so auf, das oben und an den Seiten mindestens 5cm Abstand bleiben.

Befolgen Sie die Bilder und Beschreibung bei dem Einstecken von Verbindungskabel genau. Ein Verwechseln der Anschlusskabel kann Aufgrund der teilweise hohen Spannungen an den Fernsteuerbuchsen der Tonbandgeräte zur Zerstörung oder Brand des B212 führen.

Benutzen Sie das Gerät nur für die hier angeführten Anwendungen und Geräte. Bei Anschluss an hier nicht angeführte Geräte erlischt der Garantieanspruch.

Bedienungsanleitung B212 – Tape/Phono-Controller Inhaltsverzeichnis

Seite:

1. Deckblatt
2. Vorwort
3. Inhaltsverzeichnis
4. Geräteansicht
5. Anschluss der Komponenten
6. Anschluss der Komponenten
7. Ändern der Adresszuordnung
8. Anschluss der Netzschaltleiste
9. Anschluss des Steckernetzteiles
10. Die Bedienung der Tonbandgeräte
11. Die Bedienung des Plattenspielers
12. Die Besonderheiten am B203
13. Die Besonderheiten am B200
14. Der B212 an der Connector-Box
15. Support
16. Technische Daten

17. Bedienungsanleitung

B212 – Tape/Phono-Controller

Geräteansicht

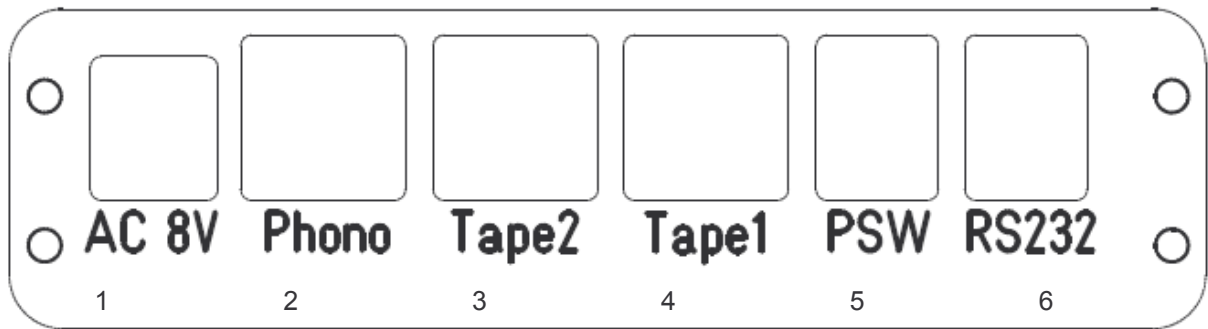


Bild1 Rückansicht B212

Anschlüsse Bild1 (von links nach rechts) :

- | | |
|----------|--|
| 1. AC 8V | Anschluss für externes Steckernetzteil |
| 2. Phono | Anschluss für B791/B795 |
| 3. Tape2 | Anschluss für A77/B77/A700/PR99/B710 |
| 4. Tape1 | Anschluss für A77/B77/A700/PR99/B710 |
| 5. PSW | Anschluss für Netzverteilerleiste |
| 6. RS232 | Anschluss für zukünftige PC-Anwendung |

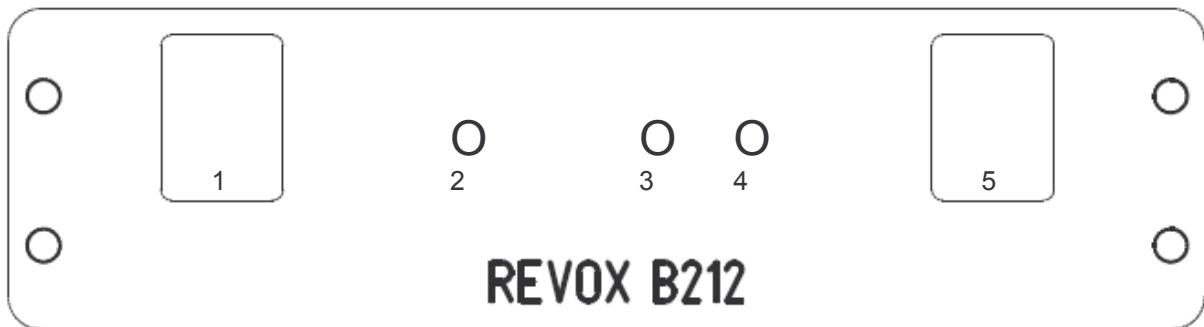


Bild 2 Frontansicht B212

Anschlüsse Bild2 (von links nach rechts) :

- | | |
|------------------|---------------------------------------|
| 1. EXT_IR | Anschluss für externes IR-Auge |
| 2. IR-Transistor | Empfängt die IR-Signale von der IR-FB |
| 3. ACT-LED | Zeigt Quittung für empfangene Befehle |
| 4. PWR-LED | Zeigt Spannungsversorgung des Gerätes |
| 5. SerialLink | Anschluss für SerialLink (B200/B203) |

Bedienungsanleitung B212 – Tape/Phono-Controller Anschluss der Komponenten

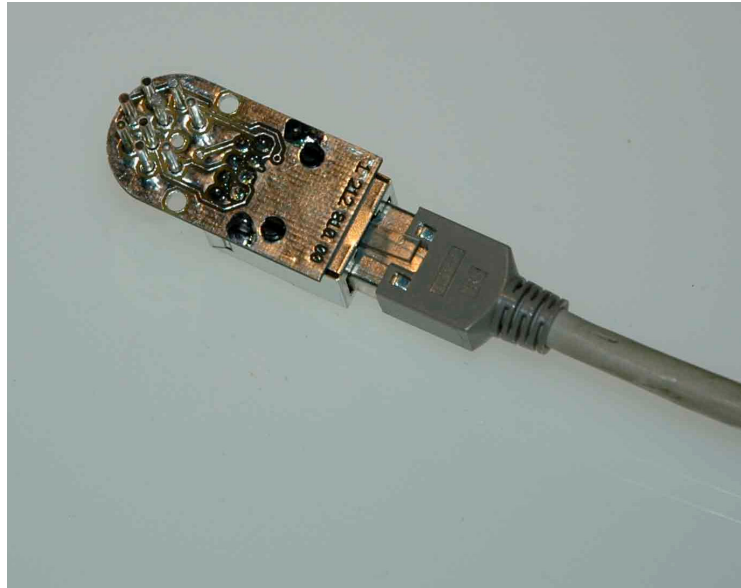


Bild 3 Stecker WIST10

Für den Anschluss von Komponenten vom Typ A77/B77/PR99/B710/B791/B795 ist der in Bild 3 zu sehende Adapter mit dem RJ45-Kabel zusammenzustecken, bis die Klinke hörbar einrastet. Zum Abziehen des RJ45-Kabels ist die Klinke zu drücken und dann das Kabel herauszuziehen.

ACHTUNG! Nicht jedes RJ45 Kabel ist vollverdrahtet oder 1:1 verschaltet. Deshalb bitte nur Kabel verwenden, die sorgfältig vermessen wurden.

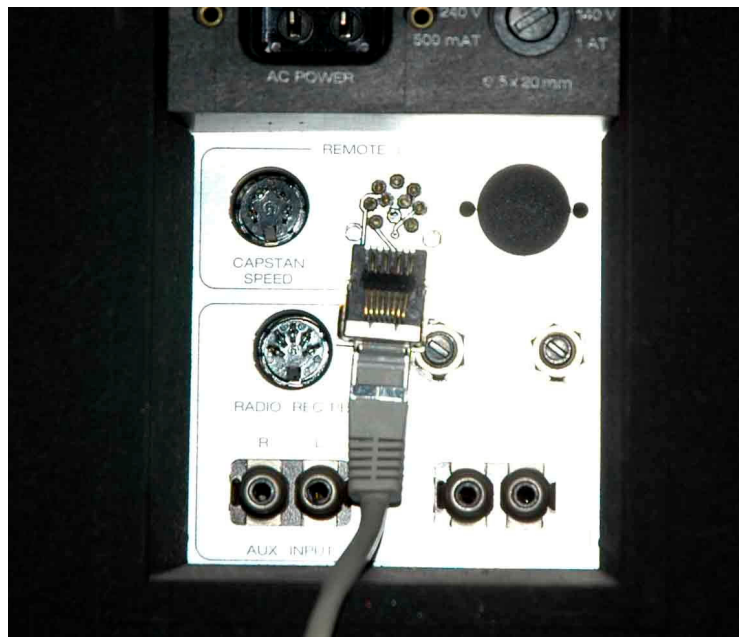


Bild 4 Anschluss B77

Bedienungsanleitung

B212 – Tape/Phono-Controller

Anschluss der Komponenten

Die wie oben beschriebene Stecker-Kabel Kombination vorsichtig und mit Gefühl in die jeweilige Buchse am zu bedienenden Gerät einstecken. Die Buchsen sind standardmässig an B77/PR99 und B710MKII vorhanden.

Für die Geräte A77 und A700 wird ein zusätzlicher Adapter benötigt.

Für die Plattenspieler B791 und B795 muss in den meisten Fällen das FB-Fernbedien-Set nachgerüstet werden.

Alle Adapter sind über FSC beziehbar.

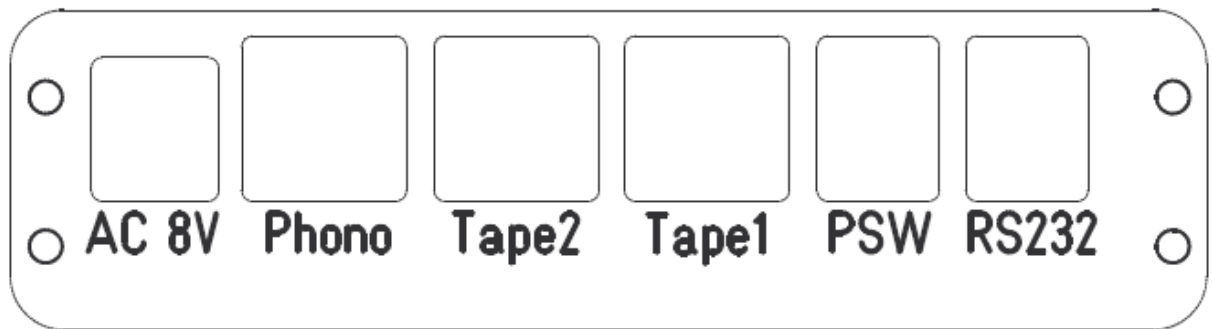


Bild 5 Rückansicht B212

Das jeweils andere RJ45-Kabelende für den Anschluss von Tanbandgeräten in die Buchse Tape1 oder Tape2 stecken, bis die Steckerklinke hörbar einrastet. Zum Abziehen des RJ45-Kabels ist die Klinke zu drücken und dann das Kabel herauszuziehen.

Für den Anschluss der Plattenspieler B791/B795 ist der Stecker in die hierfür vorgesehene Phono-Buchse zu stecken.

Bedienungsanleitung

B212 – Tape/Phono-Controller

Ändern der Adresszuordnung

Um an die Schalter für die Adressänderung zu gelangen, ist das Gerät von seiner Versorgungsspannung und allen weiteren angeschlossenen Kabeln zu trennen. An der Rückseite sind die 4 Schrauben zu entfernen. Nach Abnahme die Leiterplatte vorsichtig nach hinten aus dem Gehäuse ziehen. Bei dem Wiedereinbau ist darauf zu achten, das die Platine sauber in der dafür vorgesehenen Gehäusenut geführt wird. Bei dem Einschieben der Platine ist an der Frontplatte darauf zu achten, das die beiden Buchsen in die Frontplatte eingreifen.

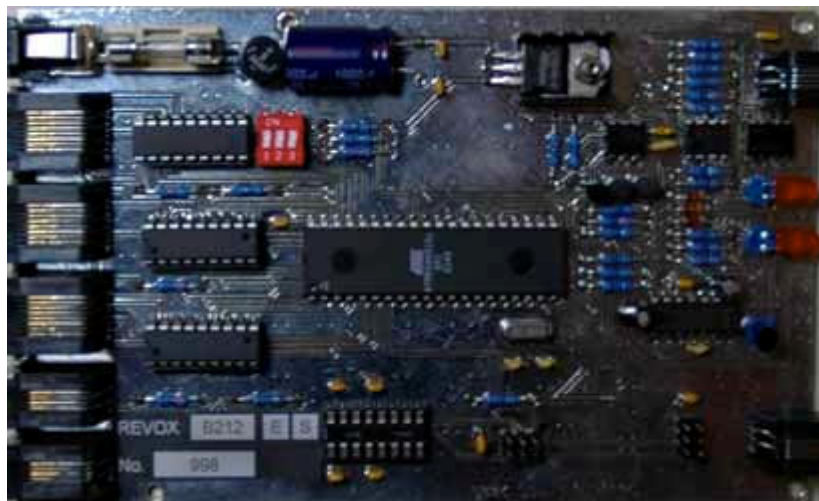


Bild 6 Die Leiterplatte des B212

Oben links ist der rote Schalterblock mit 3 Schaltern zu lokalisieren. Die Bedeutung der Schalter :

	Tape1 + Tape2*	Tape1* + Tape2°	Phono	Phono°
SW1	Off	On	N/A	N/A
SW2	N/A	N/A	Off	On
SW3	N/A	N/A	N/A	N/A

Die Schalter für Tape und Phono sind unabhängig von einander.

1. Bsp.: SW1=OFF An den Buchsen Tape1 und Tape2 soll das Gerät Tape1 ohne Drücken von * oder ° und Tape2 soll über * gesteuert werden.
2. Bsp.: SW1=ON Tape1 und Tape2 sind jetzt eine Adresse höher zu bedienen. Das Gerät an Tape1 mit * und das Gerät an Tape2 mit °

Die jeweilige Adresse des Plattenspielers wird durch SW1 hierbei nicht beeinflusst. Dieser wird nur durch Schalten von SW2 beeinflusst.

1. Bsp.: SW2=OFF An der Buche Phono wird der Plattenspieler ohne * oder ° gesteuert.
2. Bsp.: SW2=ON An der Buchse Phono wird der Plattenspieler mit ° gesteuert.

Achtung! Bei SW1=ON liegt ein eventuell vorhandener B200/B203 auf der gleichen Adresse wie Tape2 (°)

Bedienungsanleitung B212 – Tape/Phono-Controller Anschluss der Netzschaltleiste (nur bei B212-SMART/EXPERT)

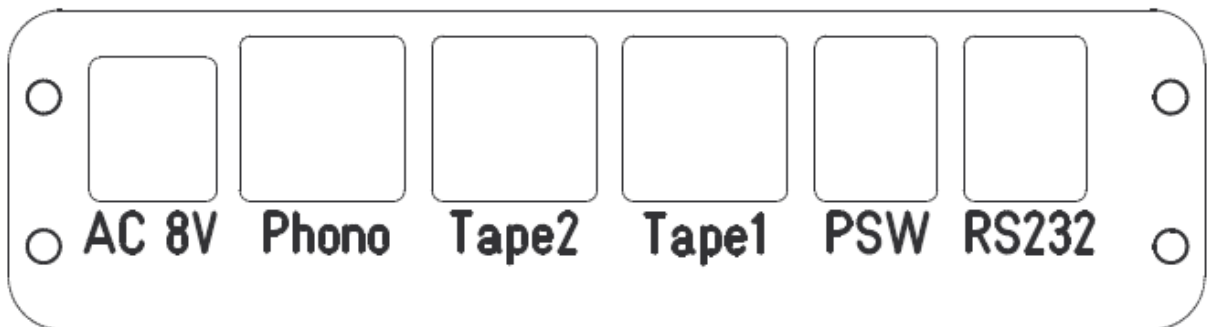


Bild 7 Rückansicht B212



Bild 8 Ansicht Netzschaltleiste

Das beiliegende Verbindungskabel mit dem 4-poligen DIN-Rundstecker ist in die Netzschaltleiste zu stecken. Das andere Kabelende mit dem RJ11-Stecker ist in der Buchse „PSW“ auf der Rückseite des B212 einzustecken, bis die Klinke hörbar engerastet hat.

Bedienungsanleitung

B212 – Tape/Phono-Controller

Anschluss an das Steckernetzteil



Bild 9 Steckernetzteil und der Anschluss am B212

Das beiliegende Steckernetzteil ist mit seinem runden Stecker hinten an der Buchse „AC 8V“ am B212 einzustecken. Dann wird das Steckernetzteil in die Netzsteckdose gesteckt. Eine rote Kontroll-LED am Steckernetzteil zeigt die Betriebsbereitschaft an. (Bild 9)

Bedienungsanleitung

B212 – Tape/Phono-Controller

Die Bedienung der Tonbandgeräte



Bild 10 Die IR-Fernbedienung Tonbandfunktionen

Die Tasten der IR-Fernbedienung sind wie in Bild 10 ersichtlich mit den jeweiligen Geräte-Befehlen beschriftet. Die zulässigen Befehle für ein Tonbandgerät zeigt die unten gezeigte Tabelle.

	Reaktion des Tonbandgerätes
Pause	Pause – Ein Play- oder Rec-Modus wird kurzzeitig unterbrochen. Die Pause-Funktion ist rastend. Das heisst, sie wird durch erneutes Drücken eines Play- oder Rec-Befehles wieder gelöscht.
<<	Das Gerät spult schnell rückwärts.
>>	Das Gerät spult schnell vorwärts.
Play	Das Gerät ist im Wiedergabemodus
Stop	Alle Laufwerksfunktionen werden gestoppt.
Rec + Pause	Aufnahmevorbereitung. Die Aufnahme kann eingepegelt werden. Das Band läuft nicht. Die eigentliche Aufnahme wird mit Rec + Play gestartet . Andere Befehle brechen den Rec-Pause-Modus ab.
Rec + Play	Die Aufnahme und der Bandlauf werden unmittelbar gestartet.
Power Off	Entspricht STOP
*	Anwahl einer zweiten Tonbandgeräteadresse. Wird vor der eigentlichen Funktion gedrückt und gehalten.
°	Anwahl einer dritten Tonbandgeräteadresse. Wird vor der eigentlichen Funktion gedrückt und gehalten.
° + Power Off	(nur bei B212-SMART/EXPERT) Stoppt sämtliche Laufwerksfunktionen und schaltet die Netzschaltleiste ab.

Achtung! Bei der Verwendung von B203 oder B200 sind die Befehle des dritten Tonbandgerätes mit ° bereits durch B203/B200 belegt.

Bedienungsanleitung

B212 – Tape/Phono-Controller

Die Bedienung des Plattenspielers

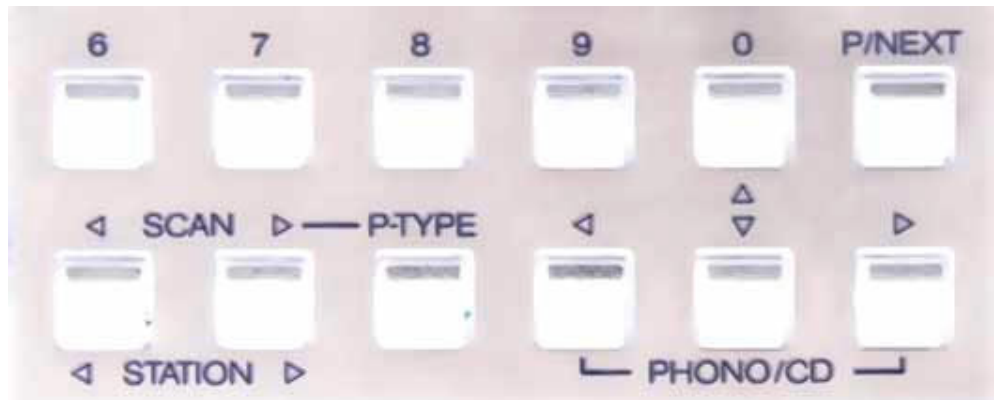


Bild 10 Die IR-FB Plattenspielerfunktionen

Die Tasten der IR-Fernbedienung sind wie in Bild 11 ersichtlich mit den jeweiligen Geräte-Befehlen beschriftet. Die zulässigen Befehle für den Plattenspieler zeigt die unten gezeigte Tabelle.

	Reaktion des Plattenspielers
<	Der Tonabnehmer fährt nach innen.
Pickup	Der Tonabnehmer wird abgesenkt/angehoben.
>	Der Tonabnehmer fährt nach aussen.
Power Off	Keine Auswirkung
°	Anwahl einer zweiten Plattenspielergeräteadresse. Wird vor der eigentlichen Funktion gedrückt und gehalten.
° + 0	Der Plattenspieler bricht den Abspielvorgang ab und fährt in die Parkposition
° + Power Off	Der Plattenspieler bricht den Abspielvorgang ab und fährt in die Parkposition, dann erfolgt die Netzabschaltung.

Bedienungsanleitung B212 – Tape/Phono-Controller Die Besonderheiten am B203 (nur mit B212-SMART/EXPERT)



Bild 12 Front B212-SMART

Für den Betrieb mit dem B203 muss das beiliegende SerialLink-Kabel mit der SerialLink-Buchse auf der Vorderseite des B212-SMART verbunden werden (Bild 12). Der 6-poligen DIN-Stecker am SerialLink-Kabel wird am B203 in eine beliebige freie SerialLink-Buchse gesteckt.

Die Erstellung der einzelnen Timer-Events geschieht wie in der Bedienungsanleitung des B203 beschrieben.
Es können timergesteuerte Aufnahmen auf Tape1 und Tape2 programmiert werden.

Befindet der B212 im Sleep-Modus (Netzschaltleiste aus), wird ein empfangener Timer-RecPlay-Befehl 5 Sekunden lang zurückgehalten bis das jeweilige Tonbandgerät nach Netz-Ein stabil hochgelaufen ist.

Geht das Timer-Event zu Ende, stoppt das jeweilige Tonbandgerät die Aufnahme. Ein darauffolgendes Netz-AUS wird nicht gestartet.

Bedienungsanleitung

B212 – Tape/Phono-Controller

Die Besonderheiten am B200 (nur mit B212-SMART/EXPERT)



Bild 13 Front B212-SMART

Für den Betrieb mit dem B200 muss das beiliegende SerialLink-Kabel mit der SerialLink-Buchse auf der Vorderseite des B212-SMART verbunden werden (Bild 13). Der 6-poligen DIN-Stecker am SerialLink-Kabel wird am B200 in eine zu bedienende SerialLink-Buchse Tape1 **oder** Tape2 gesteckt.

Die Erstellung der einzelnen Timer-Events geschieht wie in der Bedienungsanleitung des B200 beschrieben.
Es können timergesteuerte Aufnahmen auf Tape1 **oder** Tape2 programmiert werden.

Befindet der B212 im Sleep-Modus (Netzschaltleiste aus), wird ein empfangener Timer-RecPlay-Befehl 5 Sekunden lang zurückgehalten bis das jeweilige Tonbandgerät nach Netz-Ein stabil hochgelaufen ist.

Geht das Timer-Event zu Ende, stoppt das jeweilige Tonbandgerät die Aufnahme. Ein darauffolgendes Netz-AUS wird nicht gestartet.

Bedienungsanleitung

B212 – Tape/Phono-Controller

Der B212 an der Connector-Box (nur mit B212-SMART/EXPERT)



Bild 14 Front B212-SMART

Für den Betrieb mit dem B200 muss das beiliegende SerialLink-Kabel mit der SerialLink-Buchse auf der Vorderseite des B212-SMART verbunden werden (Bild 14). Der 6-poligen DIN-Stecker am SerialLink-Kabel wird an der Connector-Box in eine beliebige freie SerialLink-Buchse gesteckt.

Die am B212 angeschlossenen Geräte können nun im Hauptraum direkt, sowie aus dem Nebenraum über das Multiroomkabel gesteuert werden.

Befindet der B212 im Sleep-Modus (Netzschaltleiste aus), wird ein empfangener Befehl 5 Sekunden lang zurückgehalten bis das jeweilige Gerät nach Netz-Ein stabil hochgelaufen ist.

Bedienungsanleitung

B212 – Tape/Phono-Controller

Support

Bei Problemen und Defekten rund um den B212 können Sie Support erhalten, in dem Sie eine eMail mit der Fehlerbeschreibung und Angabe der Seriennummer an revox@schieschke.de senden.

Da der B212 über eine zukunftsfähige Update-Schnittstelle verfügt, wird bei einem etwaigen Update der Software ein Einsenden an den Hersteller notwendig. Hierzu trennen Sie alle Kabelverbindungen am B212 und verpacken Sie ihn sicher. Bitte keine Kabel oder andere Teile mitsenden. Der Versand erfolgt an die Hersteller-Adresse:

Frank Schieschke Computertechnik
Freiburger Straße 3
16515 Oranienburg
Germany

Nach erfolgtem Update der Gerätefirmware und Überprüfen der Gerätefunktionen geht das Gerät innerhalb von 2 Werktagen in den Rückversand.

Bedienungsanleitung

B212 – Tape/Phono-Controller

Technische Daten

Steuerbare Geräte:

Anschlüsse
Tape1/Tape2

Revox B77
Revox B710
Revox PR99
Revox A700 (mit Adapter)
Revox A77 (mit Adapter)

Anschluss Phono

Revox B791 (mit FB-Option)
Revox B795 (mit FB-Option)

Anschlüsse:

2 Parallel Remote-Anschlüsse Tape
1 Parallel Remote-Anschluss Phono
1 SerialLink Anschluss
1 RS232 Schnittstelle
1 Anschluss für externes IR-Auge
1 Buchse für Stromversorgung
1 Buchse für Netzschaltleiste (B212-SMART)

IR-Empfindlichkeit: bis 10m, bei Sichtverbindung (B208)

Leistungsaufnahme: ca. 0,2 Watt (bei 8VAC)

Halbleiter:

1 8-Bit Risc-CPU; 4 IC; 3Transistoren;
1 Operationsverstärker; 2 Optokoppler;
1 Brückengleichrichter; 1 Spannungsregler;
2 Led; 1 Phototransistor

Netzteil:

8 Volt AC / 500mA

Sicherung:

200mAT im Gehäuse

Abmessungen:

BxHxT = 113x34x170mm³

Gewicht:

0,4kg